



# LA VEU DEL MUSSOL

Monogràfic  
RESIDUS

Butlletí informatiu de l'A.P.M.A. (Agrupació per a la Protecció del Medi Ambient de Vilanova i la Geltrú)  
NUMERO 3 JULIOL 1993

## ESPERANT RESOLUCIONS...

La tercera revista de l'A.P.M.A. ja està al carrer, no sense un nou esforç i un alt cost que ens fa plantejar seriosament la possibilitat d'incloure algun tipus de propaganda en properes edicions.

Quan sortí la darrera revista l'avantprojecte d'autopista acabava de sortir a exposició pública i les diverses posicions estaven per definir. La proposta de la Generalitat era clara: fer passar una autopista de 2 carrils per sentit per la muntanya, l'anomenada cota 125, que passava entre Ribes i el Casino, i que, després de tallar camins i rieres i passar pel peu de la Talaia, travessava Cubelles i continuava fins a Comarruga (opció que el propi estudi d'impacte social, econòmic i ambiental elaborat pels tècnics de la Generalitat rebutjava). Des de l'A.P.M.A. vam qüestionar la necessitat de l'autopista, ja que costa al voltant de 1300 milions per km., és del tot irreversible i provoca un impacte social i ecològic desmesurat. Finalment, hem vist que tant la Generalitat com l'Ajuntament també recolzen l'ampliació de la variant a 4 carrils, així aquí tindrem 8 carrils, quan els túnels del Garraf en tenen 4.

Dins la Plataforma Garraf-Penedès NO a l'autopista vam fer diversos actes i vam presentar 5000 al·legacions. Finalment vam assistir al debat de "cloenda" (ho posem entre cometes ja que fou l'únic). En aquest debat els col·lectius vilanovins que ens oposem a l'autopista (uns 15) vam demanar a l'ajuntament que en les seves al·legacions fes una demanda d'ajornament del projecte. Tot i els nostres esforços i el gran discurs dels arquitectes comarcals hi va haver una forta negativa de l'aleshores alcalde, sr. Pep González i els seus seguidors d'IC, que van defensar l'autopista a ultrança i van rebatre els nostres més elementals criteris. I és que per l'ajuntament es veu que els temes mediambientals són prioritaris: ho demostra l'interès pel carril-bici i la promoció de la bicicleta, les requalificacions d'espais naturals al nord de Vilanova, la promoció del transport privat que s'observa amb la creació d'un nou pàrquing al costat de la plaça del canó i finalment la defensa d'una autopista que passarà pel bell mig de les darreres muntanyes que ens resten sense cremar a la comarca.

## TETRAPAK I EL SEU ENVAS "ECOLÒGIC"

Què pot pensar un honest consumidor quan des de molts diversos mitjans de comunicació rep informació i publicitat constant d'un envàs (ja no el producte) que és barat, apilable, lleuger, ... i RECICLABLE? Senzillament, que és fantàstic, genial, ECOLÒGIC. Doncs NO, no em posaré sobre els primers aspectes, però que ens vulguin fer creure que el Tetra-Brik és un envàs ecològic és gairebé ofensiu.

El Tetra-Brik té entre 3 i 8 capes de paper, cartró, plàstic i alumini, totes ben encolades i premsades en un griux de poc més de mig mil·límetre. Com pretenen, doncs, fer-nos creure que es poden desencollar i separar les diferents capes i, a més, guanyar-hi diners? ES IMPOSSIBLE, els costos econòmics de la separació serien altíssims i, paral·lelament, els preus als mercats de la recuperació estan baixant molt ràpidament.

Actualment, aquesta separació tant sols s'està fent a tall de campanya d'imatge, amb un mínim percentatge dels envasos, i a un cost que enfonsaria a la mateixa TetraPak, una de les empreses mundials amb més beneficis, si ho hagués de fer amb tots. A part d'això, actualment tampoc hi ha cap mètode de recollida d'aquests envasos (si fos rentable ja n'hi hauria algun), de manera que les seves paraules es

queden en paraules.

Una altra qüestió criticable (aquesta qüestió és de concepte) és el fet que el Tetra-Brik és un envàs pensat per a ser d'un sol ús, en cap cas és, (ni serà, perquè aquesta no és la línia que l'empresa segueix), un envàs reutilitzable o retornable, ambdues opcions millors, fins i tot, que el mateix reciclatge.

Un altre aspecte deshonest de la campanya de la TetraPak és el fet que s'intenta desprestigiar contínuament l'envàs de vidre, per raons de volum, pes, fragilitat, ... Cal dir, però, que el vidre és reutilitzable, molt fàcilment reciclable i podria ser retornable en tots els casos. No obstant hi ha un aspecte de l'envàs de vidre que s'haurà de millorar, s'haurien d'homologar tots els envasos en tant sols 5 o 6 models diferents, de manera que tots els envasos fossin retornables, per poder-los netejar i reomplir posteriorment, amb l'estalvi que això representaria.

Finalment, només voldria dir que el cas del Tetra-Brik és un dels molts que actualment encara es presenten, i que només podrem combatre amb més bon criteri a l'hora d'anar a comprar.

Ignasi Puig Ventosa

## ELS RESIDUS I L'EDUCACIO AMBIENTAL

Som molts els educadors que treballem la problemàtica dels residus a l'escola. És difícil integrar els temes d'educació ambiental en el currículum escolar, ja que els programes són molt atapeïts i, sovint, manquen recursos. Però, malgrat tot, durant aquests darrers cursos i en molts centres de la nostra ciutat, s'han portat a terme moltes activitats educatives dirigides a aconseguir un comportament ecològic de l'alumnat.

Quan es treballa la problemàtica dels residus a l'escola l'objectiu bàsic és modificar la conducta i desenvolupar-ne de positives, no només a la població escolar sinó també a les famílies implicades. L'educació ambiental no és només donar noves informacions sinó que és predisposar a un canvi d'actitud, el qual esdevindrà canvi de conducta si es donen facilitats i possibilitats per fer-lo. Hi ha d'haver, per tant, una infraestructura òptima per portar-lo a terme. La comunitat on vivim i les institucions governamentals són les responsables que aquesta educació ambiental sigui fructífera i eficaç.

En l'educació ambiental es treballa la predisposició de l'alumnat a través de la conscienciació, i això crea noves expectatives i noves necessitats. Citaré a continuació algunes de les preguntes que es qüestiona l'alumnat després

de treballar el tema de la problemàtica dels residus:

- On es pot dipositar l'oli de cuinar utilitzat?
- Què hem de fer amb els medicaments caducats?
- Per què no posen més contenidors de paper i de vidre?
- Per què hi ha tan pocs contenidors de piles?
- Per què cada vegada hi ha menys envasos de vidre retornables als comerços?
- Per què a la botiga et donen bosses de plàstic en lloc de bosses de paper?
- Per què les institucions governamentals es preocupen tan poc d'aquesta problemàtica?

Aquestes i més qüestions es debaten any darrera any a les aules de les nostres escoles i instituts, sense trobar cap resposta convincent. És aleshores quan l'educador es pregunta si tot l'esforç que això suposa val realment la pena...

Aquesta tasca educativa està condemnada al fracàs si les administracions, Govern central, Generalitat i Ajuntaments, no prioritzen, per sobre d'altres qüestions, la recollida selectiva en origen i l'educació pel consum.

Margarida Serra

## ELS PERILLS DE LA INCINERACIO

Com a conseqüència de l'excessiu creixement demogràfic i aquest progrés 'intel·ligent' que estem patint, s'esdevenen diverses problemàtiques que fa uns anys no eren tant importants, però que amb el temps ens obligaran a rectificar la trajectòria del nostre desenvolupament. Un d'aquests greus problemes és el dels residus que generem tant en activitats industrials com domèstiques.

Des de els grups que volem un progrés d'acord amb les capacitats de la Terra a llarg plaç i protegir la salut de les persones obtem per la recollida selectiva entesa en els següents conceptes: Minimitzar, Retornar, Reutilitzar i Reciclar com a última alternativa. Finalment s'abocaria tot allò que no es pogués reintroduir en els cicles dels materials.

La problemàtica de les deixalles depenent del tractament que es segueixi pot canviar de forma i augmentar en perillositat pels éssers vius. Malauradament un dels tractaments que en alguns indrets s'està aplicant és la incineració. Aquest tractament de les deixalles preten convertir-les d'estat sòlid a gasos. Realment per les administracions que volen sortir del pas sembla una opció fàcil: 'Ei, liminem' les deixalles i com que ningú les veurà, tots contents.

Cal saber que durant la incineració dels residus es produeixen les temibles DIOXINES (Partícules altament

cancerígenes), a més d'una llarga llista de PICs (PRODUCTES DE COMBUSTIO INCOMPLERTA) dels quals més del 30% encara no s'han identificat. Afegim que no s'han fet estudis d'impacte sobre les persones alhora d'instal·lar les incineradores. Com veiem la problemàtica canvia de forma i de perillositat. Els paràmetres que s'utilitzen per caracteritzar la incineradora són ciencia ficció comparat amb el normal funcionament d'aquests 'enginyers', ja que són mesures d'alguns components (no tots) en condicions ideals.

En l'actualitat es pretenen instal·lar dues incineradores, una a Martorell (Empresa SOLVAY) per a cremar restes de PVC i l'altra al Prat de Llobregat (ENTITAT METROPOLITANA DE BARCELONA). Ens han arribat veus que la del Prat de Llobregat podria instal·lar-se al Garraf, si els pilots de LUFTHANSA aconseguixen evitar que es posi al Prat. Un estudi de la UPC considera afectades pels gasos de la incineradora de SOLVAY algunes poblacions de l'Alt Penedès, fins a l'alçada de Vilafranca, i altres com Terrassa. Reunint una població de quasi bé 1.000.000 d'habitants.

Realment la incineració és un tractament anti-Natura, tant pel que fa a la seva filosofia (cremar), com pel que fa a la salut de les persones, i la preservació del nostre entorn.

La Mantis



## LA RECOLLIDA SELECTIVA DE DEIXALLES

A la naturalesa la matèria està en continua circulació, de manera que totes les activitats són complementàries; hi ha els productors, els consumidors i els descomponedors. Per tant, no existeixen residus i tot és reciclat.

L'ésser humà, durant segles, únicament va produir residus de fàcil descomposició, i a més en quantitats reduïdes. Però a mesura que les societats urbanes s'anaren desenvolupant, gràcies al transport, a l'energia fàcil i a una complicada tecnologia de transformació de matèries primeres, l'equilibri natural entre productors i descomponedors desaparegué. I és en la societat actual en la que aquest desequilibri arriba al seu màxim. Ens trobem en que som netament productors d'uns residus que som incapaços de reciclar i retornar al medi sense agredir-lo.

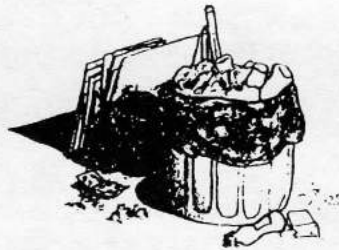
Les conseqüències d'aquesta ilimitada producció de residus no són massa afalagadores:

Al no ser retornats al seu lloc d'origen, ni recuperats per a posteriors utilitzacions, i generant-ne de nous cada vegada en majors quantitats, s'estableix un model econòmic de duració limitada, associat a l'esgotament dels recursos. Podríem definir, per tant, al residu (sigui quina sigui la seva forma), com un producte que oscila entre la seva perillositat contaminadora i la seva naturalesa de matèria prima més o menys transformada, útil i necessària per la seva escassetat, contingut energètic, valor econòmic, etc.

La idea que persegueix la recollida selectiva és la d'aprofitar aquesta naturalesa de matèria primera, que permet transformar el que avui és un residu en un producte nou i utilitzable. És per això que fa 2 anys la coordinadora de grups ecologistes de l'Alt Penedès i Garraf, en la que participa l'A.P.M.A., va organitzar unes jornades anomenades "Què en farem

de la brossa?" en les que es tractà la problemàtica de les deixalles en el nostre àmbit. En les conclusions d'aquestes jornades, que vàrem repartir a totes les administracions locals, es demanava la implantació de la RSO com a única solució ecològicament viable d'aquests problemes. Les demandes fructificaren i la Mancomunitat Penedès-Garraf va encarregar un estudi sobre la viabilitat de la RSO al Centre d'Ecologia i Projectes Alternatius (C.E.P.A.). Ara l'estudi ja està realitzat i de moment sembla que la Mancomunitat està força engrescada en tirar-lo endavant.

La mecànica de recollida que l'estudi realitzat pel C.E.P.A. proposa és la següent per als tres



àmbits d'actuació implicats en qualsevol recollida (a casa, al carrer i el tractament):

D'una banda, aposta per la separació domiciliària de matèries que es poden valoritzar i reintroduir en el mercat (paper, cartró, vidre, roba) i de tots aquells materials perillosos (olis, pintures, piles, fàrmacs, dissolvents, etc) que es recollirien mitjançant les anomenades recollides selectives especials. El segon circuit de la separació domiciliària que propugna l'estudi assenyala la necessitat de dotar els hàbitats amb dos cubells, un per encabir la brossa orgànica en bossa de paper i l'altre per dipositar-hi la inorgànica.

Respecte a la recollida

municipal per separat. L'estudi estableix dos nous circuits: El primer circuit creat per a totes les matèries provinents de les anomenades recollides selectives especials, que inclou la participació d'establiments, recuperadors, empreses productores, amb la creació d'uns centres de recuperació de residus (CRR) als municipis on els ciutadans es podrien dirigir amb qualsevol deixalla. L'altre circuit consistiria en la recollida de les deixalles que els ciutadans dipositen en els dos tipus de contenidors que s'haurien d'instal·lar a les poblacions, segons si les deixalles són orgàniques o inorgàniques.

El tractament de les deixalles està plantejat igualment a través de dos circuits: tota la fracció orgànica aniria a parar a tres noves plantes de compostatge molt simples (dues a l'Alt Penedès i una al Garraf) i la fracció inorgànica s'enviaria a la planta de triatge i valorització de Vilafranca (actual planta de compostatge).

Si s'endugués, doncs, aquest canvi a les nostres comarques, estariem iniciant un projecte innovador, engrescador i de gran coherència mediambiental que demostraria que el RESIDU MÍNIM (Recollida Selectiva Integral de Deixalles Urbanes) no és limita a una experiència pilot als municipis de Molins, Torrelles i Sant Cugat sinó que és un fet que es pot generalitzar a tot el territori català.

Hem de tenir en compte, però, que la conscienciació actual dels ciutadans per tirar endavant aquesta solució no es massa gran a les 2 dues comarques i per tant tenim també una tasca pendent d'informació i convenciment per aconseguir que sigui la ciutadania qui demani i recolzi la RESIDU.

Roger Ventosa Masdeu

## LA RECOMANACIO

Títol: EL LIBRO DEL RECICLAJE.  
Manual para la recuperación y  
aprovechamiento de las basuras.

Editorial OASIS, INTEGRAL, 1991.

Autor: Alfonso del Val.

El Libro del Reciclaje és un excel·lent llibre de consulta al voltant del tema del reciclatge i la recuperació dels residus urbans que permet al lector apropar-se al coneixement de l'actual problemàtica de les deixalles.

Per una banda l'autor narra alguna de les experiències pioneres a Espanya en l'àmbit del la Recollida Selectiva en Origen, de les que ell en fou un promotor actiu dins el col·lectiu Lorea, i per altra, dona una visió força profunda de la situació actual a Espanya, del panorama a Centre Europa, així com de les tendències del mercat de la recuperació i dels diversos tractaments actuals i futurs que haurien de sofrir les diverses fraccions de la brossa.

El podeu trobar al fons documental de l'A.P.M.A.

## BREUS

### LA PRESENTACIO DE L'ESTUDI DE RECOLLIDA SELECTIVA:

Fa aproximadament un mes el C.E.P.A. va fer la presentació de l'estudi realitzat a l'Ajuntament de Vilafranca, en una reunió de representants de la majoria de municipis de la Mancomunitat. Fou un acte interessant, ja que es van poder observar les postures de bastants ajuntament, alguns tenen reticències, altres donen suport.

### LES PEDRERES DE VILANOVA

A Vilanova hi ha dues pedreres. La nostra intenció, en principi, és vetllar que compleixin totes les normatives vigents. En l'actualitat, les pedreres (Corral d'en Carro i Griffi) es troben en una situació de força permisivitat, és a dir, tant sols són sota el "control" de la Generalitat. Per altra banda l'Ajuntament de Vilanova, des de sempre, ha jugat un paper molt fosc en aquest tema, ja que, ara per ara, segons el consistori no consten ni com activitats econòmiques.

### EL CONSELL DEL MEDI AMBIENT

Finalment la Comissió Municipal del Medi Ambient s'ha transformat en Consell, que té una reglamentació jurídica i alguna nova funció. Ja avancem, però, que el nostre escepticisme és ilimitat, ja que valorada l'experiència amb la comissió (tot un exemple d'inoperància), un nova sensació de titella no ens agafaria per sorpresa. Tot i així, desitgem que aquest cop si que funcioni.

### LES NOVES REQUALIFICACIONS DEL SOL NO URBANITZABLE

Molts recordareu com a la primera revista de l'A.P.M.A. explicavem les mesquines requalificacions i especulacions a les que estava sotmesa una gran zona no urbanitzable. Doncs bé, com ja pronosticàvem, aquesta taca d'oli volen que s'extengui rapidament i l'Ajuntament ja prepara noves requalificacions, inclús de zones d'interès natural i paisatgístic. Creiem que això no té cap tipus de justificació moralment acceptable i continuarem denunciant-ho.

## L'ULL DEL MUSSOL

