



Els Muntanyans de Torredembarra



Els muntanyans són la darrera mostra del que abans havia estat el Litoral català: una platja al nord de Torredembarra de 2.200 metres i 35 ha amb dunes i maresmes més o menys conservades, degut la pressió humana de l'entorn, però defensada amb constància i un excel·lent treball de conservació protagonitzat pel GEPEC-Ecologistes de Catalunya que no ha parat de lluitar des del 1985 per aconseguir la preservació i evitar que es cobrís de ciment. Actualment és una Platja Natural protegida inclosa al PEIN i oficialment gestionada per la Generalitat de Catalunya amb la col·laboració de l'Ajuntament i sobretot dels ecologistes que han promogut nombrosos projectes de recerca, educatius i de manteniment. Es tracta d'una àrea de reduïdes dimensions amb molts valors naturals formada per alguns conreus i erms, i maresmes amb salats, salsonars, jonquerars i dunes que formen els muntanyans, i una llarga platja. En el seu reduït territori s'hi han descrit onze comunitats vegetals, una de les quals és única al món, i és el quart lloc de Catalunya en nombre d'espècies d'ocells observades. Per nosaltres la Platja Llarga és la continuació d'aquest paisatge, i el que s'ha aconseguit als Muntanyans un model molt digne de seguir tant pel que fa a la conservació com per a l'exemple social de sentit comú preservador per evitar perdre els valors naturals i la memòria col·lectiva.

L'APMA, deures i vocacions

Els ecologistes som gent que creu que s'ha de treballar per millorar la vida. El profund abandó del medi on vivim i les suïcides destruccions en que ens trobem des que va sorgir el moviment als anys 70, provoquen que sobretot estiguem a la defensiva per ocupar-nos quasi exclusivament d'aturar desastres ecològics, denunciar actuacions flagrants contra el medi ambient i provocar reflexió constant sobre les accions de destrucció del nostre propi medi.

Així, salvar el litoral, protegir les espècies de flora i fauna, parar les nuclears, aturar la pluja àcida, promoure les energies netes, gestionar els residus, protegir els rius, lliurar-nos dels transgènics... són tasques continuades ben habituals de la majoria de grups que ens dediquem a la conservació del medi ambient que ens hem hagut d'organitzar per treballar tot conservant la pròpia salut i no caure en depressions profundes, que no és fàcil.

L'evidència dels valors destruïts ha fet que el discurs ecològic fos adoptat pels governants, sobretot europeus, i hem contribuït també a modificar i introduir un nou vocabulari i uns nous conceptes en congressos, cambres i comissions governamentals, on des de fa temps es parla d'energies netes i renovables, d'agressions al medi natural, de contaminació pel CO2, de sostenibilitat (una parauleta que els ha fet molta gràcia), fins hi tot s'ha aconseguit promulgar lleis i a vegades fer-les complir. I a escala local els ajuntaments han hagut d'adoptar noves formes i comportaments, tot i que ens consta que encara no han aconseguit canviar conviccions ni criteris i que regna una dosi elevada d'una cosa que en podem dir conveniència, i fins i tot, en cassos molt concrets, de cinisme.

Què té a veure tot això de la genèrica ecologista amb l'APMA? Doncs molt senzill, que com a reflex d'agrupació per a la defensa del medi, a més de complir amb els deures d'intentar salvar (Colls Miralpeix, Platja Llarga...) o lluitar contra la contaminació de CEMEX, ens creiem amb el dret de fer feina des d'altres possibilitats formant part de projectes de construcció previsió i preservació del medi que ens és més proper, a l'hora que contribuïm en campanyes més generals com la de lliurar Catalunya dels transgènics, fem difusió dels criteris de la nova cultura de l'aigua, o piquem pedra per l'evolució de la mentalitat dels qui poden decidir.

Som aquí, constituïts des de fa 18 anys, amb el convenciment que som una entitat veterana però jove, amb vocació de compartir, sabent que tothom que tingui inquietuds semblants pot treballar amb nosaltres o nosaltres amb ells, per seguir intentant, i a vegades aconseguint, que millorin les condicions i la vida d'aquest territori, on encara priven els interessos especulatiu i d'abús que creen processos negatius irreversibles. Ens ocupem dels deures, entossudits a consolidar el que anem aconseguint, segurs de que encara ens podem ajudar mútuament salvant definitivament la Platja Llarga, acabant amb la contaminació de pols de ciment, aconseguint una Catalunya Lliure de Transgènics, o entomant nous projectes.

Una vegada més, ens hem proposat publicar *La Veu del Mussol* i aquesta amb la convicció que ho podem assolir dos cops a l'any (primavera i tardor). Des de fa uns mesos hem pogut recuperar la seu dels inicis de l'entitat i tornem a ser al TOC, on podem fer feina i rebre-us si teniu ganes de compartir amb nosaltres les vostres dèries. I estem treballant per a què el nostre web torni a ser una eina activa i útil. Esperem els vostres comentaris a apmavng@yahoo.es

Sumari

Portada: <i>Els Muntanyans de Torredembarra</i>	1
Editorial: <i>L'APMA, deures i vocacions</i>	2
<i>La pols que ens empastifa</i>	3
<i>Els camins del nostre patrimoni natural</i>	4
<i>El Consorci dels Colls i Miralpeix - Costa del Garraf</i>	5
Entrevista: <i>Daniel Garcia Almiñana</i>	6 - 8
<i>Els transgènics, organismes genèticament modificats</i>	8
<i>Per una Catalunya lliure de transgènics</i>	9
<i>Amics de Platja Llarga, el què fem</i>	10
<i>Pla Especial del Port de Vilanova i la Geltrú</i>	10
<i>Residus. Esperant el canvi de cicle</i>	11
Breus. El Moniato	12

La Veu del Mussol 15, maig 2008

Edita: Agrupació per a la Protecció del Medi Ambient
Sant Sebastià 11, TOC despatx 3
Vilanova i la Geltrú
web: <http://www.vvirtual.es/apma>
c/e: apmavng@yahoo.es

Equip de redacció: Elsa Pérez, Hèctor Galvany,
Jaume Marsé, Laura Lamarca, Pau Bernal

Fotos: Redacció i autors articles

Tiratge: 300 exemplars

Impressió digital: Padisgraf

La pols que ens empastifa

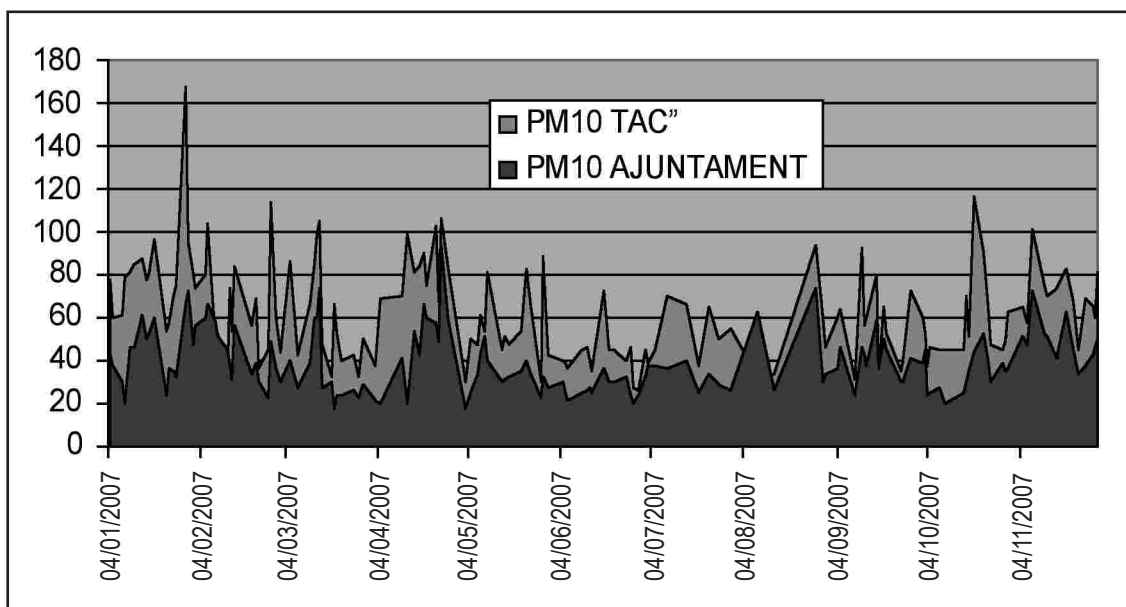
Ja fa temps que tenim el problema al damunt, la cimentera CEMEX (GRIFI) des de la seva prepotència fa que Vilanova sigui la 2^a ciutat més contaminada per partícules en suspensió (pols). Les afectacions a la salut són greus i tots els nostres familiars, veïns i amics en poden patir les conseqüències segons la OMS: "Reaccions inflamatòries de pulmons, efectes adversos en sistema cardiovascular, increment d'admissions hospitalàries, increment de mortalitat, increment de símptomes de baixa respiració, reducció de la funció pulmonar en nens, increment d'obstrucció pulmonar crònica, reducció de la funció pulmonar en adults, reducció de la expectativa de vida principalment deguda a mortalitat cardiopulmonar i probablement de càncer de pulmó".

Les evidències són tan negatives que l'Associació de Veïns del barri del Tacó i l'APMA, des del març del 97, farts de promeses, fem front comú per aturar aquest disbarat mediambiental estalviat. Al·legacions, reunions amb polítics, escrits als diaris, assemblees de veïns, entrevistes, manifestació, queixes, carta al ple, sol·licituds, pancartes, cartells, fotografies, recursos, i sobretot el convenciment que junts podem aconseguir que millori l'aire que respirem. Demanem explicacions als responsables del Departament de Medi Ambient de la Generalitat per la concessió de la llicència ambiental i per la porqueria que ens obliguen a respirar diàriament.

Cemex amb la llicència ambiental a les mans seguirà empastifant-nos amb la mateixa intensitat fins uns 2 anys més, quan hauran de posar nous filtres. Ells mateixos duren el control de fer-ho segons les mesures correctores, mentre les administracions no deixen que siguem zona d'urgència ambiental com la majoria de ciutats metropolitanes amb menys contaminació i només conviden a l'empresa a que escombrin la pols més sovint.

Poc hem aconseguit fins ara, que l'ajuntament obri un expedient on els veïns tinguin l'oportunitat de presentar queixes, unes analítiques per tornar a demostrar que la pols prové de la cimentera, que s'instal·li algun captador més de partícules al costat de la fàbrica i promeses de futurs informes de salut. La primavera silenciosa suposa un problema que no es veu però que ens fot, com és la pols, una lluita que en d'altres indrets també ressona, què està passant? Quins interessos hi ha al darrera de tanta incompetència, permisivitat i mala gestió?

Com és que tenim tantes pedreres al Garraf i sempre al costat de cimenteres amb unes concessions infinites? Per què estem perdent muntanyes, fonts, camins, parcs naturals i espècies protegides i potser encara de no descobertes per tal de produir ciment? Per què no es fan servir tecnologies netes? Quanta merda més encara hem de suportar en ple segle 21?



El límit de partícules menors de 10micres admissible per la salut son $40 \mu\text{g}/\text{m}^3$ i el màxim permès de $50 \mu\text{g}/\text{m}^3$ que és superat 3 de cada 4 dies mesurats al Tacó i 1 de cada 3 a la resta de Vilanova.

Els camins del nostre patrimoni natural

El patrimoni natural del Penedès està format per elements molt diversos, alguns dels quals són força desconeguts i es troben en un estat ben preocupant. A més dels espais més emblemàtics, com els Colls-Miralpeix o la Platja Llarga, on s'han centrat gran part dels esforços conservacionistes dels darrers anys, hi ha molts altres espais mereixedors de respecte, com els espais agraris, les pinedes i les màquies dels turons -que contrasten amb les planes intensament transformades- o els camins antiquíssims, que ens permeten observar un paisatge fet de marges, oliveres, margallons i garrics.

Entre aquests elements destaquen, pel seu valor natural i històric, la xarxa de camins, i tot un seguit d'elements del patrimoni arquitectònic i etnològic: creus de terme, fites, marges de pedra seca, mulasses, pous, forns de calç, basses, masies en el seu conjunt... Es tracta d'elements poc espectaculars, i potser per això menys valorats per la nostra societat, però no per això menys mereixedors de protecció. Són espais de gran bellesa per aquells que saben valorar els colors del bosc mediterrani, l'harmonia d'una sinya, la pau d'un fondo silenciós o la vella saviesa d'un ús respectuós de la terra.

Vivim en un territori transformat des de temps molt antics, on el patrimoni natural està format també per aquests elements resultat de l'acció humana. El canvi de formes de vida que ha experimentat la nostra societat, i la nostra actitud prepotent i de nous rics envers la terra, està etzibant la darrera punyalada a uns paisatges i un patrimoni que se'ns està escapant d'entre les mans.

A l'Agrupació Excursionista Talaia som coneixedors de la bellesa dels nostres camins i els nostres paisatges i els hem recorregut i admirat durant els més de 50 anys que fa que

existeix la nostra entitat. Des de fa molts anys hem assistit a la seva degradació o destrucció i ara, des de la Comissió de Medi Ambient, ens hem proposat aturar aquest procés, començant a centrar la nostra atenció en el tractament que es dona als camins per part de les administracions. Fa massa temps que sota l'excusa de la prevenció dels incendis forestals, els camins s'eixamplen, s'enformigonen o asfalten i es transformen en pistes que afavoreixen l'entrada de vehicles, i la brutícia amb ells associada, a espais que hauríem de saber conservar.

Per nosaltres és emblemàtica la destrossa que s'ha fet amb el camí que puja a la Talaia, que és ara una ferida en el paisatge visible des de molts quilòmetres de distància. El sender que hi menava s'ha transformat en una ampla pista de ziga-zagues, feta de formigó. Per això, des de l'A.E. Talaia hem demanat a l'Ajuntament de Vilanova i la Geltrú i al Consell Comarcal del Garraf que s'aturi totalment el procés d'arranjament dels camins, sota el fals pretext de l'extinció dels incendis, i s'iniciï un debat seriós entre tots els usuaris del territori, que tingui molt en compte l'objectiu bàsic de la protecció del paisatge i del nostre entorn natural.

Entre d'altres qüestions, hem demanat que es faci un Inventari dels camins de la comarca (que permeti conèixer tots els camins existents i el seu caràcter públic o privat), un inventari específic dels camins ramaders (que s'estan protegint i fins i tot promocionant per al seu ús turístic en moltes comarques catalanes), i l'elaboració d'un nou Pla de Prevenció d'Incendis, que no destrossi els camins sota falsos pretextos.

També hem demanat que les subvencions que els ajuntaments demanen a la Generalitat, dins el PUOSC (Pla Únic d'Obres i Serveis de Catalunya), en lloc d'usar-se per asfaltar sistemàticament camins, s'utilitzin per plantejar actuacions de restauració d'elements del patrimoni natural i etnològic, o senyalitzacions que ajudin a promoure la sensibilització de la societat, tal com es fa en d'altres comarques.

Les mulasses van caient. Els nostres boscos s'omplen de deixalles. Els camins es transformen en pistes asfaltades.

la Talaia hem decidit dir prou i demanem a l'APMA que ens acompanyi en aquesta lluita.



El camí del Mas de l'Artís asfaltat

**Comissió de Medi Ambient de
l'Agrupació Excursionista Talaia**

El Consorci dels Colls i Miralpeix - Costa del Garraf

Han hagut de passar quatre anys des de l'aprovació per part del consistori de Sant Pere de Ribes de la moció presentada per APMA per la preservació dels Colls i Miralpeix fins a la petició d'adhesió al Consorci dels Colls i Miralpeix – Costa del Garraf d'aquest Ajuntament. El Consell Comarcal del Garraf també vol formar-hi part. Aquestes són bones i coherents decisions si tenim en compte que aquest Consorci neix com a resultat d'unes demandes ciutadanes a favor de la preservació natural de l'espai intermunicipal dels Colls i Miralpeix i de la seva connexió biològica als altres espais protegits.

El fet que les administracions estiguin consorciades fa que es vegin obligades a gestionar un territori més enllà dels interessos municipals, gairebé sempre massa desenvolupistes i miops davant les demandes urgents de la realitat global que representa la conservació dels espais naturals i de la seva biodiversitat.

Aquesta necessitat de gestió conjunta d'un espai natural, que no entén de municipalismes, s'ha aprofitat per delimitar una zona de gestió del litoral seguint un model recomanat per la UE. Aquest model serà, en un futur no massa llunyà, el que s'haurà de seguir a tot Europa, és el que es coneix com a Gestió Integrada de les Zones Costaneres i té com a objectiu, entre d'altres, el de preservar els ecosistemes costaners.

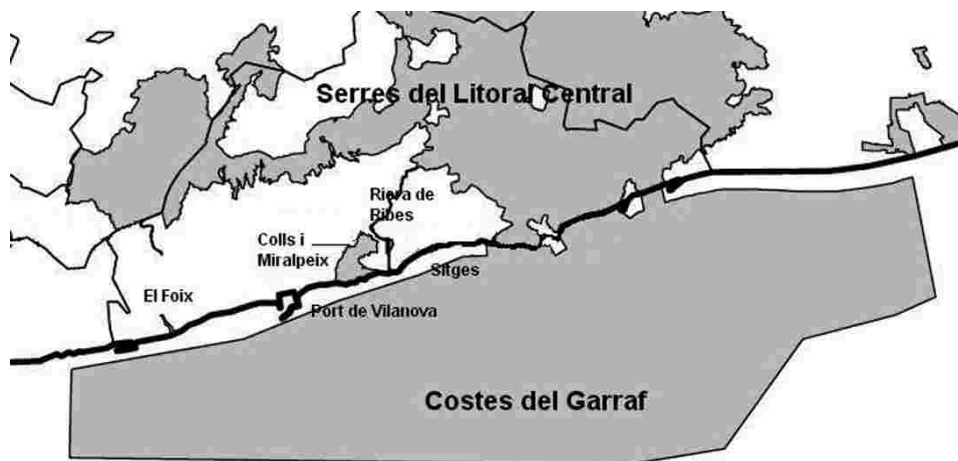
El Consorci no estarà format únicament pels consistoris de Sitges, Vilanova i Ribes, i pel Consell Comarcal, sinó que també hi ha la presència de tres departaments de la Generalitat: el de Medi Ambient, el de Política Territorial i el d'Agricultura (pesca). Convé també que s'incorpori aviat l'Ajuntament de Cubelles ja que els Colls i Miralpeix ha de ser el cor d'una petita regió costanera en la que els seus espais naturals estiguin protegits i interconnectats: el Parc del Garraf, el Parc d'Olèrdola, el Parc del Foix, la desembocadura del Foix, la platja Llarga de VNG, la riera de Ribes, els Colls i Miralpeix, i el mar.

Les institucions que formen el Consorci han de fer encara moltes coses i dedicar-hi molts esforços i recursos econòmics però també han de fer que la societat civil no només participi sinó que se'l faci seu. El poble s'ha de fer seves les actuacions dirigides a la protecció natural i al gaudi respectuós i a l'ús sostenible d'aquest territori. Des de finals del 2006 està previst

que es faci amb la creació d'un consell consultiu que encara no s'ha format. Des d'APMA desitgem que es constitueixi ben aviat aquest consell ja que volem participar-hi activament i fer-hi bones aportacions.

De moment s'ha aprovat un Pla d'Actuacions que és com una declaració d'intencions. Dintre d'aquestes bones intencions trobem a faltar una figura jurídica apropiada no només per a protegir efectivament l'espai dels Colls i Miralpeix sinó per a poder gestionar-lo convenientment. És en aquest sentit que volem demanar que es redacti un Pla Especial de Protecció dels Colls i Miralpeix. Des d'APMA proposem al Consorci que es redacti un Pla Especial de Protecció del Medi Natural i del Paisatge que sigui aprovat pels tres municipis implicats.

Sugerim que es tingui en compte la proposta que va fer la Montse Reus, de la que es va publicar un resum en la veu del mussol núm. 13 del setembre del 2004. Aquesta proposta no només consistia en la redacció d'un Pla Especial sinó en la creació del Consorci. El Consorci es va constituir, però el Pla Especial es va convertir lamentablement en un Pla d'Actuacions, un document tou que no té la base de l'aprovació anterior d'un Pla Especial i que difícilment farà realitat les actuacions que hi són descrites.



Mapa de Xarxa Natura 2000 a la comarca del Garraf (elaboració pròpia)

En resum, veiem tres mancances: la falta de participació de la societat civil, la falta de major implicació dels representants polítics i la falta d'un Pla Especial.

Creiem que les persones que gestionen el territori s'han de prendre aquesta tasca de protecció del medi natural com a una prioritat. El Consorci pot ser una eina comuna molt útil per aconseguir aquest objectiu. Ara només falta omplir-lo de contingut.

Comissió Coll-Miralpeix de l'APMA

Daniel Garcia Almiñana

Per Elsa Pérez

En Daniel Garcia és enginyer químic i industrial i actualment ocupa la sotsdirecció d'Innovació Acadèmica de l'UPC de Terrassa. Acumula, a més, 22 anys d'experiència en el sector privat dins l'àmbit energètic. Ha passat per diferents departaments d'empreses gasistes, fins a la professionalització com assessor energètic independent, pel sector privat i públic, pel que també formà part del grup d'experts europeu de la UE. La culminació de la seva carrera en l'àmbit privat arriba amb la fundació i direcció de l'enginyeria Enginova S.L. l'any 98, empresa especialitzada en energia solar. La seva llarga experiència l'ha dut a realitzar múltiples publicacions i seminaris tècnics en l'àmbit nacional i internacional.

El 85% de l'energia que consumeix el món prové de les fonts fòssils. El preu del petroli s'ha doblat en els darrers anys, donat l'increment del consum, l'escassetat de les reserves i l'incertesa dels països productors per atendre la demanda. A Catalunya tenim seriosos problemes energètics. El 48% de consum prové del petroli, el 22% del gas natural i l'1% del carbó, materials tots tres importats, el 25% de les centrals nuclears i només el 4% de fonts renovables autòctones.

Com a acadèmic quina és l'aportació que es fa des de l'àmbit educatiu a l'àmbit energètic?

Els plans d'estudis de la UPC de Terrassa incorporen accions formatives i de sensibilització. Les assignatures de tecnologia, en general, ja inclouen implícitament un tractament ambiental, pel que no són necessàries assignatures específiques, excepte en el que fa referència a la gestió ambiental. Altres mesures són l'ambientalització del projecte final de carrera, que ara per ara suposa més del 85% dels projectes presentats.

Amb una major sensibilització i un canvi de comportaments humans es podria disminuir l'efecte del canvi climàtic?

Per una banda jo entenc l'eficiència i l'estalvi energètic com accions individuals, és a dir, tothom n'és responsable, i perquè això es produeixi, són necessàries les accions de sensibilització a nivell escolar. Però la incidència humana sobre el canvi climàtic ja s'ha fet, ja no es pot aturar, encara que avui per demà deixéssim de consumir tota forma d'energia fòssil. Els cicles climàtics naturals al llarg de la història de la Terra van canviant, de fet, segons els cicles climàtics naturals, actualment ens trobaríem al final d'una fase d'elevades temperatures, per donar pas a una baixada, però sembla ser que aquestes seguiran pujant, per invertir la inèrcia serien necessaris centenars d'anys. Una proposta interessant seria invertir recursos en plantar cereals per combatre la fam; s'aconseguiria el doble objectiu d'eradicar la fam i reduir la concentració de gasos d'efecte hivernacle, però no he vist cap país que s'ho plantegi.



Quina tendència seguiran els mercats energètics del futur i quins límits té l'alça del preu del barril de petroli?

Predir l'evolució dels mercats econòmics és molt difícil. Hi ha una teoria que intenta predir que passarà amb els mercats degut a l'escassetat del petroli, és la teoria del *peak-oil*. Aquesta prediu un punt en el que tota la capacitat d'explotació assolible tecnològicament no podrà subministrar la demanda, i això es començarà a donar quan s'hagin extret el 50% de les reserves mundials. Actualment la manca d'aquesta energia fòssil ja es comença a notar amb un descontrol dels preus, que donarà pas a altres conflictes induïts per interessos econòmics.

Què poden aportar les agències locals de l'energia (ALE) o els ens locals, tenint en compte les seves competències, per a la millora en l'àmbit de l'eficiència i l'estalvi energètic i reduir la dependència de les energies fòssils?

Per una banda hi ha les accions de sensibilització i conscienciació a tots els nivells i capes socials. Com he dit anteriorment, l'eficiència energètica, en última instància, depèn de cada individu, de "l'últim a apagar el llum". L'educació dona millors resultats a nivell escolar, perquè els costums adquirits en la infància són per sempre. És molt més complicat invertir els costums de persones adultes que no ho tenen assumit. En aquest àmbit educatiu i de difusió tenen un paper important les ALE i, en general, els ajuntaments, que són els més propers a la ciutadania. Per altra banda, hi ha la consciència de cadascú, que s'ho cregui en més o menys mesura, alhora d'aplicar noves tecnologies i costums. Per això, és molt important que els ajuntaments liderin i siguin exemple en l'aplicació de tecnologies netes i hàbits eficients en les seves instal·lacions municipals.

Són viables les plantacions per extreure biocombustible, fent balanç de l'impacte ambiental que provoquen i veient que els preus d'aliments bàsics estan pujant, sobre tot, en països subdesenvolupats?

Les tecnologies per fabricar biocarburants encara no estan suficientment desenvolupades i no donen alts rendiments. Però la biomassa és una energia directament solar i té el seu potencial, que de ben segur jugarà un paper important en el futur. El que no es pot acceptar és que per solucionar un problema, n'afegim un de nou sobre les economies de països en vies de desenvolupament. La Unió Europea està impulsant els biocarburants perquè tinguin major representació, però els objectius s'han d'assolir quan aquesta tecnologia hagi madurat, i perquè això es doni, han de confluïr tres factors: la maduresa tecnològica, l'econòmica i l'impacte ambiental.

Tot indica que les alternatives més ecològiques, i que poden lliurar-nos en gran mesura de la dependència de les energies fòssils, són les renovables. Fins a quin punt ens podem abastar?

Les renovables ens poden abastar suficientment, i la demostració és fàcil si es fa un simple balanç: cada dia rebem només del sol 4500 vegades més energia de la que es consumeix a tot el món. El sol i les seves formes derivades (vent, biomassa...) proporcionaran l'energia necessària en un futur. Ara és més fàcil utilitzar les fòssils, però i hi ha interessos econòmics de per mig. Molt abans, però, de que aquestes s'acabin hi haurà un canvi del paradigma energètic i tecnològic. Les solucions renovables hi són i seran cada cop més competitives, degut a l'increment del preu del petroli, el paper social en quan a la conscienciació, etc. I, com ja està passant, les petrolieres prendran el control d'aquestes tecnologies. El cas més evident és BP, una important companyia que ja fa anys aposta per l'energia fotovoltaica, i a més de produir electricitat, dona una molt positiva imatge d'empresa. A Espanya, també importants companyies, com les elèctriques, s'enfoquen cap al camp eòlic.

Amb l'entrada en vigor del nou Codi Tècnic de l'Edificació és d'obligat compliment produir part de l'energia domèstica mitjançant plaques solars (tèrmiques i/o fotovoltaïques). Podries aclarir-nos quin és el percentatge de cobertura amb energia solar que obliga la llei, són mesures suficients en l'àmbit domèstic?

Totes les mesures en l'aplicació d'energies solars que s'acostin a tothom, fins al punt que s'implantin dins de cada vivenda, és la manera més directa i profitosa d'incidir en la conscienciació col·lectiva, doncs tot el que es pot veure amb els propis ulls, ens ho creurem, en aquest sentit el potencial de sensibilització és important. Quant als requeriments de cobertura de les demandes, depenen, entre d'altres factors, del nivell d'insolació diferent segons l'àrea geogràfica, pel que les recuperacions poden ser més o menys restrictives, oscil·lant entre el 30 i 70 % segons el nivell de radiació de la zona. Però, és evident, que el problema de l'energia va molt més enllà del consum d'aigua calenta en els habitatges, que és una fracció molt petita. Però la cara dolenta és que la implementació real

d'aquests sistemes, segons l'experiència que vivim a diari, és incorrecta en molts casos, i poden donar-se instal·lacions solars que, paradoxalment, gastin més que les convencionals perquè aquestes instal·lacions incorporin més elements, i els punts per on es pot perdre energia augmenten. Això ho veiem sovint en petites instal·lacions, amb muntatges ràpids i amb manca de professionals qualificats. Així que els esforços en conscienciació i en aportació de recursos poden no donar resultats i, fins i tot, fer-nos retrocedir, si no es preparen suficientment els professionals.

El Pla Energètic de Catalunya inclou la construcció de noves plantes de cycle combinat per apropar la generació d'electricitat a la demanda i disminuir les pèrdues en el transport. Podries explicar en que consisteix aquesta tecnologia, i també les instal·lacions de generació distribuïda com la cogeneració o el "district heating", i per què són més eficients enfront les tecnologies tradicionals?

En els darrers anys a nivell espanyol i català, el creixement de la demanda elèctrica és elevadíssim. Aquesta necessitat creixent d'energia, de moment es pretén atendre produint més, instal·lant més centrals de generació, en comptes de basar-se en comptabilitzar primer les necessitats energètiques reals (tenint en compte tots els aspectes d'eficiència i estalvi) i desplegar plans energètics estratègics. De fet, podríem consumir al voltant de la meitat del que ho estem fent actualment. Les centrals elèctriques de cycle combinat aprofiten millor la calor residual: una turbina de gas produeix l'electricitat, i els gasos d'escapament, a alta temperatura, són aprofitats per a ser reintroduïts a la caldera, per augmentar-ne el rendiment, que ja és proper al 60%. Tot i així, encara es perd al voltant del 40% d'energia. La cogeneració treu més rendiment de l'excés energètic del procés: de cada 100 unitats energètiques entrants, es recuperen 40-50 per electricitat útil, i el 60-50 restant en forma de calor residual també s'aprofita. Les centrals convencionals, com la tèrmica de Cubelles, aquest 50-60 es dissipa al mar o rius, que condensen l'escalfor. El "district heating" és, precisament, aprofitar la calor residual per a escalfar qualsevol tipus d'edificis, per tant, l'impacte ambiental global és menor. Aquestes tècniques són habitualment usades al nord d'Europa, on és típic dels ajuntaments tenir la pròpia central elèctrica aprofitant els excedents tèrmics generats. En zones més càlides, en no haver tanta demanda de calor, no és tan comú, i pot no ser viable econòmicament. A Barcelona s'han dissenyat dues zones de "district heating i cooling" per la zona fòrum, on s'aprofita la calor residual de la incineradora per generar electricitat i climatitzar el conjunt d'edificis. És una solució millor que fer-ho de forma separada, però sempre tenint en compte que el millor de tot és minimitzar la demanda, i adequar la producció a la necessitat útil que tinguem.

Els problemes a Catalunya són en la distribució i no en la producció. Les línies dels trams finals, prop dels usuaris, no són capaces de transportar tota l'energia necessària, sobretot quan es donen demandes punta. A Barcelona, en particular, el sistema està molt carregat, i les apagades a l'estiu es continuaran produint degut a la creixent demanda elèctrica i als nous sistemes de condicionament de l'aire. A banda de millorar la xarxa s'ha de treballar en l'eficiència, que és l'únic camí perquè els edificis tinguin menors necessitats energètiques.

Segueix la UPC, en concret a Terrassa, alguna línia d'investigació en el sector energètic?

Cada cop hi ha més recursos disponibles dins l'àmbit energètic. A Terrassa hi han grups d'investigació, per exemple, per a la simulació amb fluids, per exemple, s'estudia el comportament d'aigua calenta a l'interior d'un col·lector solar per millorar l'eficiència d'aquest, s'analitza el comportament dels refrigerants en els compressors frigorífics, per treure'n millors prestacions, etc. Jo personalment formo part del Grup d'Estudis d'Energia per a la Sostenibilitat (GEES), amb el que hem implantat un màster sobre energia semi presencial. Tan per a la preparació del personal, com per l'aprofundiment temàtic, és dels màsters més complets que ara per ara s'imparteixen. A nivell local, també tenim col·laboracions amb l'ajuntament per diverses

tasques, com generar el mapa d'instal·lacions solars de Terrassa, promoure auditories als seus edificis, etc.

Quina és l'aportació d'Enginova en el camp energètic? Quins projectes desenvolupa actualment?

El plantejament de la nostra empresa, amb la que hi ha un acord de col·laboració, sempre ha estat tenir com a principal preocupació l'eficiència energètica. "No començar la casa per la teulada" suposa primer de tot assegurar que es consumeix l'energia realment necessària, i després pensar com produir-la. El punt inicial del procés són les auditories energètiques i a bona part de les instal·lacions que visitem, comprovem que les dades de partida no són correctes, i sense qualitat a les dades que caracteritzen una instal·lació, els resultats poden ser qualsevol cosa. Hem decidit concentrar-nos en aconseguir la fiabilitat d'aquestes dades inicials, necessàries per fer una bona diagnosi de les instal·lacions. Hem treballat amb petites instal·lacions solars tèrmiques i hem desenvolupat els nostres propis equips (equips que no existeixen al mercat) i metodologies, per diagnosticar instal·lacions que no estan instrumentades. També hem realitzat un manual de disseny, muntatge i seguiment, per a l'àmbit solar tèrmic, perquè vist que les instal·lacions no funcionaven correctament, hem volgut incidir en l'àmbit formatiu dels professionals.

Els transgènics

Els OGM, organismes genèticament modificats

Els organismes genèticament modificats (OGM) són éssers vius als quals se'ls ha introduït, mitjançant tècniques artificials, un gen d'una espècie diferent que mai no hauria arribat a tenir de manera natural. Es produeixen OGM de plantes, animals i microorganismes realitzant transferències de gens entre qualsevol d'aquests regnes, mitjançant la enginyeria genètica. La modificació genètica pretén passar una determinada característica d'un ésser viu a un altre que no la posseeix. Aquesta possibilitat s'ha difós massivament en la seva aplicació en l'alimentació com la gran possibilitat per obtenir més i millors aliments i, teòricament, poder resoldre "el problema de la fam al món".

Manipular virus, bacteries, plantes i animals per fer experimentació comporta inimaginables riscos quant a la possible creació de nous patògens i malalties. Que a més de crear riscos per a la població i grans amenaces per al medi ambient que ja s'han vist confirmades: les llavors d'OGM s'han escampat i han contaminat altres cultius. Sens dubte, la pitjor catàstrofe en aquest sentit ha estat la contaminació transgènica del blat de moro en el seu propi centre d'origen, Mèxic. A més de la contaminació transgènica, les llavors genèticament

modificades contribueixen de manera alarmant a la pèrdua de diversitat agrícola, ja que uniformen milions d'hectàrees arreu del món amb monocultius i desplaça cultius tradicionals i àrees silvestres.

En la pràctica el desenvolupament dels OGM ha creat la possibilitat de controlar el negoci de l'alimentació al planeta amb la destrucció i apropiació de la base de la sustentació de tots els pobles de la terra i, clar, sense cap mena de dubte, els únics beneficiaris dels OGM han estat les grans transnacionals de la vida que, encapçalades per Monsanto, volen controlar el multimilionari negoci de l'alimentació al planeta (a Espanya 9 empreses més incorporen les seves varietats i comercialitzen els seus propis productes: Pioneer, Limagrain, Semillas Fitó, Arlesa, Koipesol, KWS, Coop de Pau, Agrar Semillas y Corn Status). Aquest és el veritable motiu pel qual s'han desenvolupat els OGM, i no la pretesa solució del problema de la fam, i així es desemmascara un dels crims més grans que actualment es cometem contra la humanitat: la destrucció i l'apropriació de la base de la sustentació de tots els pobles de la terra.

Per una Catalunya lliure de transgènics

Dins de la campanya **som el que sembrem** s'ha iniciat la recollida de signatures per una Catalunya lliure de transgènics. La llei de 18 d'abril de 2004 obliga a informar el consumidor si el producte que vol consumir conté o no transgènics, és a dir, Organismes Genèticament Modificats (OGMs). Aquesta informació que hem de trobar a l'etiqueta ens ha de permetre ser lliures a l'hora de triar. Però marques com Gullón, Diet Nature, Hijas del Sol, Natur Tierra, per citar-ne algunes, no ho fan, estan incomplint la llei.

Moltes són les sensibilitats i diverses les associacions i entitats que denuncien l'ús de productes agrícoles modificats genèticament. A Terra Madre 2006, Slow Food aprovà el "Manifest del Futur de les Llavors" per tal de garantir un devenir més sostenible de tota la cadena agroalimentària, tant des del punt de vista social com de l'ecològic, i així sostenir i reforçar tots els moviments que treballen per construir un món més just i equilibrat.

El 16 de gener de 2008, Amigos de la Tierra, COAG, Ecologistas en Acción i Greenpeace presentaren la "Declaración de la Sociedad Civil contra el uso de transgénicos en la agricultura y la alimentación". Darrerament la societat catalana ha manifestat un convenciment gairebé unànime de desacord amb proliferació d'aliments transgènics. Tot i això, durant més de 5 anys de reivindicacions, la resposta de les Administracions ha estat la política de fets consumats i la criminalització del moviment civil d'oposició. Arribat a aquest punt, la plataforma **Som lo que sembrem** emprèn aquesta Iniciativa Legislativa Popular (ILP).

La ILP és una eina de participació política emparada en l'Estatut d'Autonomia que prèvia presentació d'un mínim de 50.000 signatures permet que un grup de persones puguin proposar una llei al Parlament i que aquesta sigui sotmesa a votació en el Ple d'aquest organisme. L'objectiu és aconseguir aturar el cultiu i desenvolupament d'aliments transgènics en l'àmbit territorial català, així com garantir la informació exhaustiva dels productes alimentaris que contenen matèries primeres transgèniques. En aquest sentit, la proposta de llei que es lliura al Parlament consta de les diferents línies d'actuació:

- Declaració de Catalunya com a Zona Lliure de Transgènics. (Com ho han fet ja 80 regions europees, i el 9 d'octubre de 2007 el Parlament de les Illes Balears.)
- Prohibició immediata dels cultius transgènics, especialment els que s'obtenen a partir del transgen MON810. (El 2005 es cultivaren 17.000 ha de transgènics a Catalunya, que amb Aragó, són les majors regions productores de l'Estat).
- Etiquetatge clar dels aliments que en el seu procés de producció utilitzen transgènics i els que no. (La normativa d'etiquetatge vigent no permet que els consumidors diferenciïn els aliments que incorporen components

produïts mitjançant la utilització d'OGMs, com ara els làctics o la carn.)

- Moratòria al desenvolupament de transgènics a les nostres terres i investigació dels seus efectes.

El Govern de la Generalitat és responsable de la total inexistència de plans de seguiment i control, condició indispensable per a l'alliberament d'OGMs al medi ambient, segons la pròpia legislació europea, i de l'ocultació i negació sistemàtica del fenomen de la contaminació genètica. En els darrers anys, s'han donat a conèixer suficients estudis científics i experiències que alerten dels riscos sanitaris i ambientals dels aliments i cultius genèticament modificats. L'experiència de l'únic cultiu transgènic a Catalunya –el panís o blat de moro– ha generat, des de la seva autorització, irresolubles conflictes d'incompatibilitat amb l'agricultura i la ramaderia tradicional i ecològica, així com en el camp dels elaborats alimentaris.



Per tot plegat, us demanem la vostra solidaritat.

De moment podeu trobar plec de recollida de signatures a:

Vilanova i la Geltrú:

L'Espigol de la Rambla de la Pau, 103.

L'Herbolari del c/ Comerç, 23.

Marsans de l'av. Garraf, 20.

CRIA, Centre de Recursos i Informació Ambiental
al c/ Bonaire, 1.

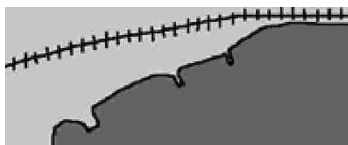
Sitges:

L'Herbolari del carrer Jesús, 44

Biositges al camí de la Fita, núm. 2

I a les dues Biblioteques

Properament ampliarem la xarxa de recollida i s'estan realitzant diverses activitats a l'entorn del tema. Si voleu més informació, podeu consultar la versió digital de la 4a edició de la "**Guía roja y verde de alimentos transgénicos**" que ha elaborat Greenpeace (www.greenpeace.org/espana/campaigns/transgenicos/consumo/gu-a-roja-y-verde)



Amics de Platja Llarga, el què fem

En el camí de la preservació d'aquest espai, el més aviat possible, el col·lectiu d'Amics de Platja Llarga* pensem que calen actuacions clares perquè la població i els usuaris de la platja entenguin que la transformació s'ha iniciat, i també que aquestes accions ajudin a entendre les diferències entre una platja ciutadana i un espai natural protegit. Som conscient que la transformació serà lenta i és per això que demanem comprensió a la gent i bona informació als responsables.

Des d'Amics continuem fent feina en aquesta única direcció. Formem part d'una comissió de seguiment amb polítics i tècnics de l'Ajuntament, perquè s'abordin les accions a curt, mig i llarg termini que són necessàries, i per contribuir com a moviment ciutadà en la transformació de l'espai, tasca que assumim amb il·lusió, rigurositat i constància. També fem el seguiment de la fauna i flora existent a la zona i observem

l'evolució de les dunes i de les espècies. Entenem, i així ho expliquem sempre que podem, que és necessari que la ciutadania ens fem nostre l'espai de Platja Llarga a partir del coneixement del seu elevat valor ambiental i paisatgístic.

Amb aquest objectiu us presentem les activitats pel 2008, a les que us animem a participar i us convidem a afegir-vos a l'ampli col·lectiu d'Amics de Platja Llarga, en aquestes i d'altres activitats que promourem, així com si us interessa, a formar part del grup dinamitzador o donar-hi suport des de la vostra entitat o a títol personal. Val a dir que no cal tenir grans coneixements ambientals o naturalistes per formar-ne part, però si en teniu els aprofitarem. Us presentem les activitats de juny a novembre. Si voleu rebre directament informació feu-nos-ho saber a platjallargavng@platjallargavng.org

ACTIVITATS 2008 juny-novembre	Dia	Lloc i hora
Concurs de pintura infantil, premis per als participants i exposició al CRIA.	8 Juny	Caseta d'informació de Platja Llarga 11h
Exposició de fotografia "La Platja Llarga i el seu entorn"	1 al 13 Setembre	TOC, Sant Sebastià, 11 de 19 a 21 h
Passejada per la platja per reconèixer plantes i hàbitats.	21 Setembre	Caseta d'informació de Platja Llarga 10h
Visita guiada a la P.I. LI per explicar el Pla Especial	26 Octubre	Caseta d'informació de Platja Llarga 10h
Visita guiada als Muntanyans de Torredembarra	4 Novembre	CC Molí de Vent, Av. Cubelles, 110, 8 h
Neteja popular	23 Novembre	Caseta d'informació de Platja Llarga 11h

* Entitats: APMA, AV Barri de Mar, AV Molí de Vent, AV Plaça de la Sardana, AV Tacó, AE Talaia, Unesco Garraf, i ciutadanes i ciutadans a títol personal.

Pla Especial del port de Vilanova i la Geltrú

Com us vam explicar en la Veu del Mussol 14, l'APMA va participar en el procés de discussió del Pla Especial del Port. Ens queixàvem del creixement que comportava, lluny de les necessitats reals de la ciutadania. Però, sobretot, que no s'havia fet l'Avaluació del seu Impacte Ambiental de forma prèvia a la seva aprovació, ja que la prevista ampliació afectaria greument les praderies de posidònia. Hem de tenir en compte que el port està situat a una distància de 400 m d'aquestes comunitats considerades com a hàbitats d'interès comunitari segons la Directiva 92/43/CEE. A més, aquest espai es troba inclòs a la Xarxa Natura 2000 amb la denominació de Costes del Garraf, i la legislació catalana contempla la protecció estricta d'aquestes praderies mitjançant l'ordre de 31 de juliol de 1991, per la regulació dels herbassars i de les fanerògames marines.

Com ja sabeu, el Pla es va aprovar i, almenys s'ha aconseguit que no es faci l'hotel a la plaça del Trajo de Garbí, les naus passin de 12 a 10 metres d'alçària i les immenses torres de 18 m tinguin els últims 6 m de vidre. Però no s'han avaluat de forma correcta les repercussions ambientals. Vam expressar

a l'Ajuntament la nostra oposició al Pla, li vam demanar la seva retirada i la seva esmena total. La resposta la va donar el Departament de Medi Ambient i Ministeri de Medi Ambient desestimant l'ús hotel·ler, insistint en la importància de sotmetre les obres al procediment d'Avaluació de l'Impacte Ambiental (AIA) i posant de manifest les deficiències de l'informe ambiental presentat que acompanya a aquest Pla Especial del Port.

Des de desembre passat, s'estan executant les obres d'escurçament del dic de ponent i les roques que s'extreuen són dipositades a l'exterior del dic d'abric, començant els treballs d'ampliació del sector comercial i la remodelació del dic sense haver fet l'AIA preceptiu. L'ocupació de les aigües exteriors comporta la pèrdua d'hàbitats marins naturals i l'acumulació de sediments, producte d'aquesta ampliació, està ja afectant, sense que ningú hi posi fre, a la comunitat de *Posidonia oceanica*. S'haurà d'estudiar la responsabilitat de les administracions que han permès l'inici d'aquesta obra de forma il·legal.

Jaume Marsé Ferrer

Residus. Esperant el canvi de cicle

Fa una pila d'anys, cap allà al 1993, la Mancomunitat Penedès-Garraf va apostar per un nou model de gestió de les deixalles anomenat Residu Mínim (Recollida Integral de deixalles Urbanes) proposat i desenvolupat pel CEPA i l'APMA. De fet, si fullegem les passades edicions d'aquest butlletí, veurem que sempre hem estat molt al damunt d'aquest tema.

Avui, quan mirem cap enrere, podem veure com s'ha desapropiat, de manera del tot imperdonable, una gran oportunitat que hem tingut al palmell de la mà, per aconseguir fer plegats una gestió de la brossa correcta i responsable, és a dir: participativa, pedagògica i compromesa amb el medi ambient i la població.

Recordareu l'època en que l'ajuntament convocava veïnes i veïns a unes reunions per barris on s'explicava el nou sistema de separació selectiva i els motius de tot plegat, al final de les reunions cadascú arribava a casa amb un cubell de color marró per a la brossa orgànica... Fins aquí el departament de via pública va fer una feina prou ben assenyada i amb compromís, però no van trigar a rebre queixes de les males olors, la brutícia dels contenidors, els problemes amb les bosses compostables, i altres.

Aleshores va ser quan polítics i tècnics municipals van començar a donar pals de cec. Just en el moment que el que calia era mostrar-se convençut del camí que estàvem prenent com a ciutat en matèria de residus i resoldre els problemes amb valentia, just en aquell moment, el nostre ajuntament atemorit començà a espatllar tota la feina feta fins el moment, i aquesta situació dura fins el present.

Què fa el departament de via pública per assegurar que al contenidor de la fracció orgànica no hi vagi a parar de tot barrejat? Què fa per incrementar l'ús de les deixalleries? Què fa per que els comerços utilitzin els contenidors de cartró correctament? Què fa en educació ambiental? Què fa perquè al voltant dels contenidors no es generin *minideixalleries* cròniques? Tal com anem des de fa anys, és ben clar que el camí escollit és l'equivocat.

Veient el desgavell i la desorientació municipal, el maig de 2004 les associacions de veïns i l'APMA decideixen promoure un diàleg cívic sobre residus en el marc dels Debats Ciutadans que tingué lloc al C. C. Sant Joan. Les conclusions d'aquests debats van ser en primer lloc, que a Vilanova s'estava fent una gestió antagònica a la plantejada pel model RM que havia de seguir i, en segon lloc, es va veure la necessitat de redreçar la nefasta situació pel que fa als índex de participació en la separació de les diferents fraccions de les deixalles, proposant un canvi progressiu de sistema basat en la participació ciutadana: la recollida porta a porta. Els polítics van fer el sord i van fer marxa enrere, abandonant l'educació ambiental en el tema residus, i permeten un compost de baixa qualitat degut a una mala separació en origen.

Entenem que aquest consistori, mentre estigui entretingut acontentant la població amb els *formidables* però perillosament anònims contenidors soterrats, no pot preocupar-se d'una forma seriosa del problema real dels residus. Cada nova bateria de contenidors soterrats, ens allunya més de la solució, que per nosaltres ha de ser un canvi de cicle per anar cap a la recollida porta per porta o un sistema similar, que permeti optimitzar els índex de participació de manera irrefutable i que en al pla tècnic permeti múltiples adaptacions en funció de cada tipologia de zona, barri i carrer.

Lamentablement Vilanova no està sola en aquest fracàs programat de la gestió dels residus: de tots els municipis de la Mancomunitat l'únic que fa els deures és Sant Sadurní. El que s'està fent avui a Vilanova queda justificat per motius de populisme electoral que evidentment no fan cap bé des d'un punt de vista ambiental i col·lectiu i per això esperem no trobar-nos sols en l'impuls d'un nou cicle que ens situï en el món real, en el grup davanter de ciutats responsables i sostenibles.

Pau Bernal Gallegos

Debats ciutadans

Les escombraries

Les taxes i els sistemes de recollida dels residus domèstics i comercials

*Les taxes i els sistemes de recollida
Divendres 14 i dissabte 15
de maig de 2004
al Centre Cívic de
Sant Joan*



Altres cop l'aigua al carrer

La Plataforma en Defensa de l'Ebre ha tornat a sortir al carrer. Milers de persones (30.000) es van manifestar a Amposta el 18 de maig contra la prolongació del minitransvasament de l'Ebre amb les consignes de: **Els transvasaments no són la solució i La Catalunya enganyada**. Manolo Tomàs va dir: *la Generalitat ha de prendre nota del que passa, esperem que es posi al servei de la societat i no de determinades empreses privades*. Des de l'APMA volem manifestar la nostra solidaritat a la Plataforma i ens preguntem què ha fet el govern català per intentar acabar amb el problema de l'aigua. L'estalvi per part de la població ha estat un fet, però la previsió i la planificació de mesures tècniques efectives proposades per la nova cultura de l'aigua no s'han aplicat. La informació que ens arriba és la discussió magnificada, sobre el transvasament del Roine i les dessaladores, portada a terme per gent que no vol entendre res més enllà dels grans negocis. Volem solucions dignes i socials.

Els Colls i Miralpeix dins del PEIN

La Xarxa natura 2000 és un sistema europeu d'àrees protegides que deriva de dues directives: la d'hàbitats i la d'ocells. Es compon de dos tipus d'espais, les zones especials de conservació (ZEC) i les zones d'especial protecció per a les aus (ZEPA). A la nostra comarca hi ha dues grans àrees: Una és la denominada **Serres del Litoral Central** de més de 25.000 ha terrestres i constituïda pel Massís del Garraf, serres d'Ordal, Olèrdola, el Foix, la seva desembocadura, la riera de Ribes i els Colls i Miralpeix; i l'altra, **Costes del Garraf**, formada per més de 25.000 ha de espai marí, davant la costa

de Cunit fins a la de Castelldefels. El més important és que aquests dos espais són també ZEPAS i, per tant, presenten la figura de protecció del PEIN (Pla d'Espais d'Interès Natural) segons l'article 10 de la Llei 12/2006, de 27 de juliol. (*veure el dibuix de la pàgina 5*)

El Camí de Vallgrassa

APMA ha enviat al DMAH una sèrie de consideracions al projecte **Sitges i Begues - Arranjament camí les Planes al Collet de Vallgrassa** oposant-nos totalment a l'arranjament que es vol fer d'aquest camí, dins el Pla de Prevenció d'Incendis.

Aquest espai està dins del Pla d'Espais d'Interès Natural i perquè forma part de la Xarxa Natura 2000. A més, el camí esdevindria una dreuera no només pels mitjans terrestre de prevenció d'incendis sinó per altres mitjans de locomoció amb motors de combustió interna que són una causa important d'incendi.

L'Apma està a favor de l'alternativa zero perquè l'impacte ambiental és sever i irreversible. La gestió forestal es pot fer utilitzant els altres accessos encara que siguin més llargs, i la prevenció d'incendis no pot ser una excusa per destruir el parc i el seu paisatge.

Agenda

Calendari de reunions de l'APMA 2008

Dia: Dilluns.

Hora: 2/4 de 8 del vespre

Lloc: TOC, Sant Sebastia, 11, sala de reunions

Dies: 9-6, 14-7, 8-9, 13-10, 10-11, 1-12



El moniato

El moniato de la present edició de La Veu del Mussol se l'ha guanyat a pols el Sr. Juan Luis Ruiz regidor de via pública de l'ajuntament de Vilanova i la Geltrú per demostrar la seva sensibilitat mediambiental al reconvertir una plaça que fins ara era verda en una de gespa de plàstic. Corre el rumor que quan la va veure acabada va dir satisfet als veïns: *Per fi podrem passar l'aspiradora per tota la plaça*.



La plaça de la Immaculada